

Panasonic®

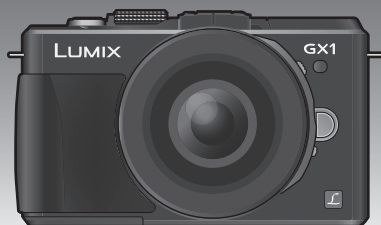
基本使用說明書

數位相機 /

鏡頭組 / 雙鏡套裝 / 機身

型號 **DMC-GX1X/DMC-GX1W**
DMC-GX1

LUMIX



使用前，請完整閱讀本說明書。



本相機的使用的更詳細的說明
包含在提供的 CD-ROM 中的
“進階功能使用說明書 (PDF
格式)” 中。將其安裝到 PC 上閱讀。



VQT3U07
F1111KD0

親愛的顧客，

我們很高興能藉此機會感謝您購買 Panasonic 數位相機。請仔細閱讀本使用說明書，並將其妥善保管以備日後參考。請注意，您的數位相機的實際控件、元件、功能表項等看起來可能與本使用說明書的圖例中所顯示的略有不同。

請嚴格遵守版權法。

- 若非個人使用，複製先期錄製的錄影帶、光碟、其他出版物或播放材料都侵犯版權法。即使是個人使用，也嚴禁複製某些特定的材料。

安全注意事項

警告：

爲了降低起火、電擊或產品損壞的危險，

- 請勿將本設備暴露於雨中、潮濕、滴水或灑水的環境中，並且勿將盛滿液體的物體（如花瓶）放在本設備上。
- 請僅使用推薦的附件。
- 請勿卸下機身的前蓋（或後蓋）；機身內沒有用戶可維修的部件。需要維修時，請聯繫授權的維修人員。

電源插座應安裝在設備附近並應易於觸及。

■ 產品標識

產品	位置
數位相機	底部
電池充電器	底部

■ 關於電池

小心

若電池放置錯誤，有發生爆炸的危險。更換電池時，只能用與此相同的電池或製造商建議使用的同等類型的電池。根據製造商的說明處理廢舊電池。

- 請勿將電池加熱或接觸明火。
- 請勿將電池長時間放置在門窗緊閉受陽光直射的汽車內。

警告

電池有發生火災、爆炸和灼傷的危險。請勿拆卸、加熱至 60 °C 以上或焚燒。

■ 關於電池充電器

注意！

- 請勿將此設備安置在書櫃、壁櫥或其他狹窄的地方。請確保本機通風良好。若想降低由於過熱而導致的電擊或火災的危險，請勿讓窗簾或其他物品遮住通風孔。
- 請勿用報紙、桌布、窗簾及類似物品遮住本機的通風孔。
- 請勿將明火放置在本機上，如點燃的蠟燭。
- 請以環保的方式處理電池。

- 連接了 AC 電源線時，電池充電器處於待機狀態。只要電源線和電源插座相連，原電路就會始終“帶電”。

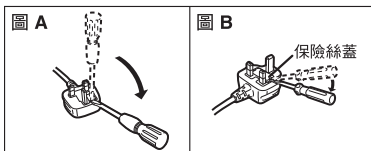
■ 如何更換保險絲

保險絲的位置根據 AC 電纜類型的不同而有所不同（圖 A 與圖 B）。

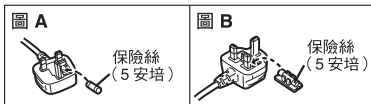
確保使用合適的 AC 電纜並遵照下列指示進行操作。

圖例可能與實際的 AC 電纜有所不同。

- 1 用螺絲起子開啓保險絲蓋。



- 2 更換保險絲，關上或裝上保險絲蓋。



■ 使用時的注意事項

- 請勿使用其他任何電纜，僅使用隨機提供的 USB 連接電纜。
- 請始終使用正品的 Panasonic HDMI mini 電纜 (RP-CDHM15·RP-CDHM30; 可選件)。
部件號: RP-CDHM15 (1.5 m)·RP-CDHM30 (3.0 m)
- 請始終使用正品的 Panasonic AV 電纜 (DMW-AVC1; 可選件)。
- 請始終使用正品的 Panasonic 遙控快門線 (DMW-RSL1; 可選件)。

使本機盡可能遠離電磁設備 (如微波爐、電視機、視訊遊戲機等)。

- 如果在電視機上方或其附近使用本機，本機上的圖片和 / 或聲音可能會受到電磁波輻射的干擾。
- 請勿在行動電話附近使用本機，否則可能會影響圖片和 / 或聲音的品質。
- 揚聲器或大型電機產生的強磁場，可能會損壞拍攝的資料或使圖片失真。
- 由微處理器產生的電磁波輻射，可能會對本機產生負面影響，以致干擾圖片和 / 或聲音。
- 如果本機由於受電磁設備的影響而停止正常工作，請關閉本機，並取出電池或拔下 AC 整流器 (DMW-AC8G; 可選件)。然後，重新插入電池或者重新連接 AC 整流器並開啓本機。

請勿在無線電發射器或高壓線附近使用本機。

- 如果在無線電發射器或高壓線附近拍攝，拍攝的圖片和 / 或聲音可能會受到負面影響。

- 如果看到此符號的話 -

歐盟以外國家的棄置資訊

本符號只適用於歐盟國家。

如欲丟棄本產品，請聯絡當地政府單位或經銷商，洽詢正確的棄置方法。



目錄

安全注意事項	2
相機的注意事項	6
標準附件	7
主要部件的名稱及功能	9
更換鏡頭	12
安裝肩帶	13
給電池充電	14
• 充電	14
插入及取出記憶卡（可選件）/ 電池	15
關於記憶卡	16
• 關於本機可以使用的記憶卡	16
設定日期 / 時間（時鐘設定）	17
選擇拍攝模式	18
拍攝靜態影像	20
• 使用觸碰快門功能拍攝	20
使用自動功能拍攝（智能自動模式）	21
• 使用進階智能自動模式拍攝	22
使用柔焦控制功能拍攝	23
錄製動態影像	24
• 在錄製動態影像的同時拍攝靜態影像	24
補償曝光	25
輕鬆設定適當的曝光（按壓式 AE）	26
使用功能按鈕	26
播放圖片 / 動態影像	27
• 播放圖片	27
• 播放動態影像	28
清除圖片	29
切換 LCD 顯示屏的顯示	30
設定功能表	31
設定快速功能表	32
功能表的種類	33
關於提供的軟體	39
• 安裝提供的軟體	40
閱讀使用說明書（PDF 格式）	41
規格	42

相機的注意事項

請勿使其受到劇烈震動、撞擊或壓力。

- 如果在下列情況下使用，可能會損壞鏡頭、LCD 顯示屏或外殼。也可能會發生故障或者可能無法錄製影像。
 - 如果跌落或撞擊相機。
 - 如果用力按壓鏡頭或 LCD 顯示屏。

本相機不是防塵 / 防濺 / 防水規格。

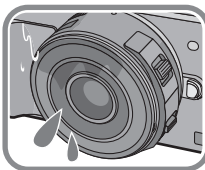
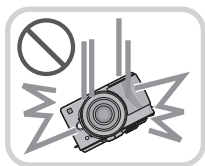
請避免在有很多灰塵、水、沙子等的場所使用本相機。

- 液體、沙子和異物可能會進入到鏡頭、按鈕等周圍的縫隙中。由於這不僅可能會導致故障，還可能會變得無法維修，因此請特別小心。
 - 請勿在有很多沙子或灰塵的場所使用。
 - 請勿在水會接觸到本機的場所使用，如在雨天或在海灘上使用時。

請勿將手放進數位相機機身的接口內。因為感測器元件是精密儀器，這樣做可能會造成故障或損壞。

■ 關於水氣凝結（當鏡頭或 LCD 顯示屏霧化時）

- 周圍環境溫度或濕度變化時，會發生水氣凝結。請注意水氣凝結，以免造成鏡頭和 LCD 顯示屏變髒、發霉以及相機故障。
- 如果發生了水氣凝結，請關閉相機，將其放置約 2 小時。當相機溫度接近周圍環境溫度時，霧化將自然消失。



標準附件

在使用相機之前，請確認包裝內是否提供了所有附件。
產品號碼截至 2011 年 10 月為準。此後可能有變更。

- 1 數位相機機身
(在本使用說明書中稱為**相機機身**。)
- 2 可換鏡頭
“LUMIX G X VARIO PZ 14–42 mm/F3.5–5.6 ASPH./POWER O.I.S.”
(在本使用說明書中稱為**鏡頭**。購買時安在相機機身上。)
- 3 鏡頭蓋 (購買時安在可換鏡頭上。)
- 4 鏡頭後蓋^{*1}
- 5 機身蓋^{*1}
- 6 可換鏡頭
“LUMIX G VARIO 14–42 mm/F3.5–5.6 ASPH./MEGA O.I.S.”
(在本使用說明書中稱為**鏡頭**。)
- 7 鏡頭遮光罩
- 8 鏡頭蓋 (購買時安在可換鏡頭上。)
- 9 鏡頭後蓋 (購買時安在可換鏡頭上。)
- 10 機身蓋^{*1}
- 11 可換鏡頭
“LUMIX G 14 mm/F2.5 ASPH.”
(在本使用說明書中稱為**鏡頭**。購買時安在相機機身上。)
- 12 鏡頭蓋 (購買時安在可換鏡頭上。)
- 13 鏡頭後蓋^{*1}
- 14 機身蓋 (購買時安在相機機身上。)
- 15 電池組
(在本文中，稱為**電池組**或**電池**)
請在使用前給電池充電。
- 16 電池充電器
(在本文中，稱為**電池充電器**或**充電器**)
- 17 AC 電纜
 - Ⓐ: 中國香港特別行政區及沙烏地阿拉伯
 - Ⓑ: 中國香港特別行政區及沙烏地阿拉伯以外的地區
- 18 USB 連接電纜
- 19 CD-ROM
 - 軟體: 請使用它將軟體安裝到 PC 上。
- 20 CD-ROM
 - 使用說明書
- 21 熱靴蓋
(購買時安在相機機身上。)
- 22 肩帶

*1 購買時，這些部件被集中在一起提供。

• 在本文中，SD 記憶卡、SDHC 記憶卡和 SDXC 記憶卡統稱為**記憶卡**。

• **記憶卡為可選件。**

• 本使用說明書是以可換鏡頭 (H-PS14042) 為例來進行說明的。

• 如果不慎丟失了提供的附件，請向經銷商或離您最近的服務中心諮詢。(可以單獨購買附件。)

1



DMC-GX1X *2

2



H-PS14042

3



VYF3443

4



VFC4605

5



VKF4385

DMC-GX1W *3

6



H-FS014042

7



VYC1009

8



VYF3201

9



VFC4315

10



VKF4385

11



H-H014

12



VYF3371

13



VFC4605

DMC-GX1 *4

14



VKF4385

15



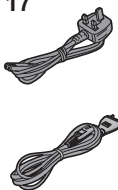
DMW-BLD10E

16



DE-A94B

17



- (A): K2CT39A00002
(DMC-GX1XGC)/(DMC-GX1XGH)
(DMC-GX1WGC)/(DMC-GX1WGH)
(DMC-GX1GC)/(DMC-GX1GH)
- (B): K2CQ29A00002
(DMC-GX1XGC)
(DMC-GX1WGC)
(DMC-GX1GC)

18



K1HY08YY0017

19



20



VFF0868

21



VKF4970

22



VFC4765

*2 僅 DMC-GX1X 中同摺

*3 僅 DMC-GX1W 中同摺

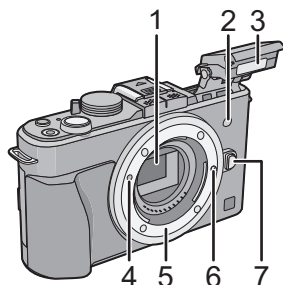
*4 僅 DMC-GX1 中同摺

8 VQT3U07 (TCH)

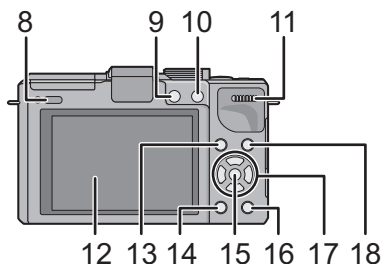
主要部件的名稱及功能

■ 機身

- 1 感測器
- 2 自拍計時器指示燈 / AF 輔助燈
- 3 閃光燈
- 4 鏡頭安裝標記
- 5 鏡頭接口
- 6 鏡頭鎖定銷
- 7 鏡頭釋放按鈕



- 8 閃光燈開啓按鈕
- 9 播放按鈕
- 10 [AF/AE LOCK] 按鈕 / [Fn2] 按鈕
- 11 後轉盤
- 12 觸控式螢幕 / LCD 顯示屏
- 13 [Fn1] 按鈕
- 14 [Q.MENU] 按鈕 / 清除 / 返回按鈕
- 15 [MENU/SET] 按鈕
- 16 [AF/MF] 按鈕
- 17 指針按鈕
 - ▲ / ISO
 - ▶ / WB (白平衡)
 - ◀ / AF 模式按鈕
 - ▼ / [驅動模式] 按鈕
- 18 [DISP.] 按鈕



圖片拍攝模式下的此按鈕可以讓用戶在以下選項之間進行選擇。
單張 / 連拍 / 自動曝光包圍 / 自拍計時器

- 19 立體聲麥克風
- 20 模式轉盤
- 21 快門按鈕
- 22 動態影像按鈕
- 23 焦距基準標記
- 24 熱靴蓋

- 請將熱靴蓋放在兒童接觸不到的地方，以防兒童吞食。

- 25 相機 ON/OFF 開關

- 26 狀態指示燈

- 27 智能自動按鈕

- 28 揚聲器

- 請勿用手指等擋住揚聲器。

- 29 肩帶環

- 爲了防止相機跌落，使用相機時請務必安裝肩帶。

- 30 [REMOTE] 接口

- 31 [HDMI] 接口

- 32 [AV OUT/DIGITAL] 接口

- 33 三腳架插座

- 34 記憶卡 / 電池蓋

- 35 DC 電源組蓋

- 使用 AC 整流器時，請確保使用 Panasonic DC 電源組 (DMW-DCC9; 可選件) 和 AC 整流器 (DMW-AC8G; 可選件)。

- 請勿試著使用其他設備的 AC 整流器。

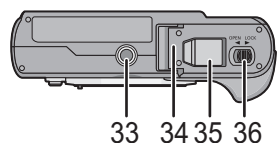
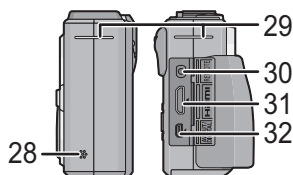
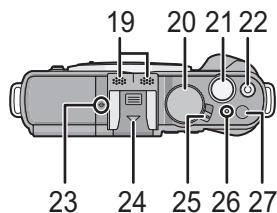
- 請始終使用正品的 Panasonic AC 整流器 (DMW-AC8G; 可選件)。

- 使用 AC 整流器時，請使用隨 AC 整流器提供的 AC 電纜。

- 錄製動態影像時，建議使用充滿電的電池或 AC 整流器。

- 正使用 AC 整流器錄製動態影像時，如果由於停電或拔開 AC 整流器等而使供電中斷，則正在錄製的動態影像將不會被記錄下來。

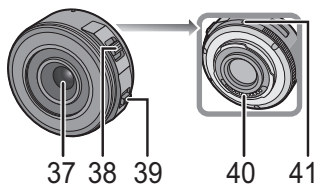
- 36 釋放開關



■ 鏡頭

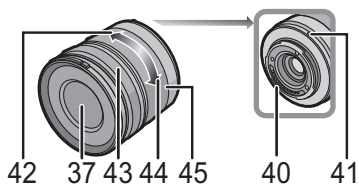
H-PS14042

(LUMIX G X VARIO PZ 14–42 mm/
F3.5–5.6 ASPH./POWER O.I.S.)



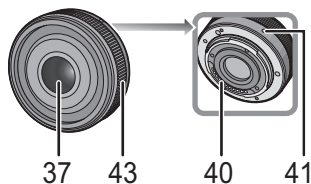
H-FS014042

(LUMIX G VARIO 14–42 mm/F3.5–5.6
ASPH./MEGA O.I.S.)



H-H014

(LUMIX G 14 mm/F2.5 ASPH.)



- 37 鏡頭面
- 38 變焦桿
- 39 對焦桿
- 40 觸點
- 41 鏡頭安裝標記
- 42 遠攝
- 43 對焦環
- 44 廣角
- 45 變焦環

更換鏡頭

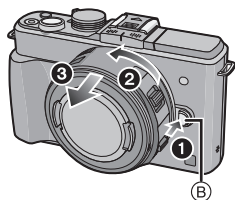
通過更換鏡頭，表現的幅度擴大，相機的樂趣也擴大。請使用以下步驟更換鏡頭。

- 檢查相機是否已關閉。

取下鏡頭

準備： 安裝鏡頭蓋。

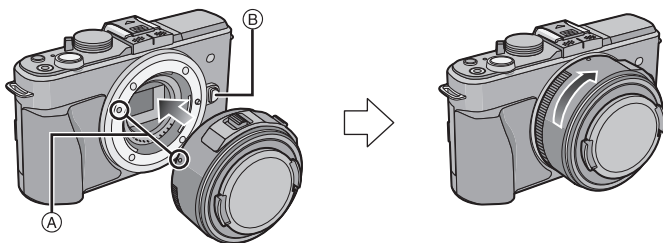
按鏡頭釋放按鈕 **(B)** 的同時，朝箭頭指示的方向轉動鏡頭直到停止為止，然後取下。



安裝鏡頭

準備： 從鏡頭上取下鏡頭後蓋。
• 如果相機上安裝了機身蓋，請將其取下。

對準鏡頭安裝標記 **(A)**（紅色標記），然後朝箭頭指示的方向轉動鏡頭，直到發出喀噠聲為止。



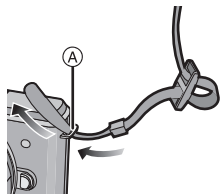
- 安裝鏡頭時，請勿按鏡頭釋放按鈕 **(B)**。

安裝肩帶

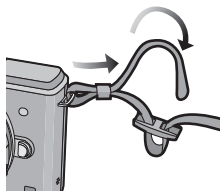
• 建議在使用相機時安裝上肩帶，以免相機跌落。

1 將肩帶從相機機身上的肩帶環中穿過。

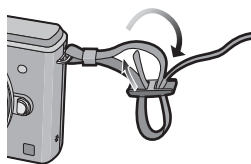
Ⓐ: 肩帶環



2 按照箭頭指示的方向將肩帶的末端從環中穿過，然後再從鎖扣中穿過。

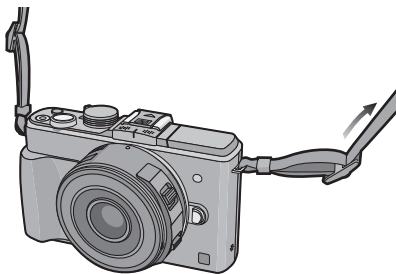


3 將肩帶的末端從鎖扣的另一側的孔中穿過。



4 拉肩帶的另一端，然後確認其不會鬆脫。

• 請執行步驟 1 至 4 安裝肩帶的另一端。



給電池充電

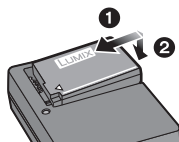
■ 關於本機可以使用的電池

本機可以使用的電池為 DMW-BLD10E。

充電

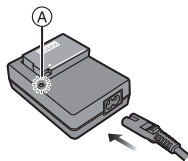
- 相機在出廠時，電池未充電。請在使用前給電池充電。
- 請在室內使用充電器給電池充電。

- 1** 安裝電池時，請注意電池的方向。



- 2** 連接 AC 電纜。

- [CHARGE] 指示燈(A) 點亮，充電開始。



■ 關於 [CHARGE] 指示燈

[CHARGE]

指示燈點亮：

充電過程中，[CHARGE] 指示燈點亮。

[CHARGE]

指示燈熄滅：

充電正常完成時，[CHARGE] 指示燈就會熄滅。（充電完成後，請從電源插座上拔開充電器並取下電池。）

■ 充電時間

充電時間

約 120 分鐘

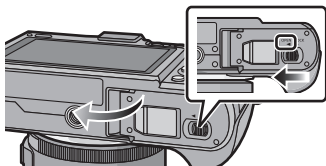
- 顯示的充電時間是電池完全放電後的充電時間。充電時間可能會根據電池的使用情況變化。炎熱 / 寒冷的環境下的電池的充電時間，或長時間不使用的電池的充電時間，可能會比平時長。

插入及取出記憶卡（可選件） / 電池

- 檢查是否已關機。
- 推薦使用 Panasonic 記憶卡。

1 朝著箭頭指示的方向滑動釋放開關，開啓記憶卡 / 電池蓋。

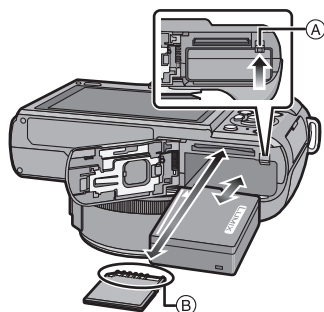
- 請始終使用正品的 Panasonic 電池 (DMW-BLD10E)。
- 如果使用其他品牌的電池，我們不能保證本產品的品質。



2 電池：注意電池方向，完全插入直到聽到鎖住的声音爲止，然後確認是否被開關 (A) 鎖住。要想取出電池，請朝箭頭指示的方向滑開開關 (A)。

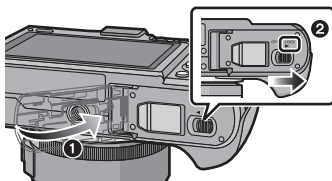
記憶卡：注意記憶卡插入時的方向，將記憶卡牢牢地完全插入直到聽到“喀噠”聲爲止。要想取出記憶卡，請按壓記憶卡直到發出喀噠聲爲止，然後平直抽出記憶卡。

(B)：請勿觸摸記憶卡的連接端子。



3 ①：關閉記憶卡 / 電池蓋。

②：朝箭頭指示的方向滑動釋放開關。



關於記憶卡

關於本機可以使用的記憶卡

本機可以使用符合 SD 視頻標準的以下的記憶卡。
(在本文中,這些記憶卡統稱為**記憶卡**。)

	特徵
SD 記憶卡 (8 MB 至 2 GB)	<ul style="list-style-type: none">• 錄製動態影像時,請使用 SD 速度等級* 為“4 級”以上的記憶卡。• SDHC 記憶卡可以在與 SDHC 記憶卡或 SDXC 記憶卡相容的設備上使用。• SDXC 記憶卡只能在與 SDXC 記憶卡相容的設備上使用。• 使用 SDXC 記憶卡時,請確認 PC 和其他設備是否與其相容。 http://panasonic.net/avc/sdcard/information/SDXC.html• 本機與 UHS-I 標準的 SDHC/SDXC 記憶卡相容。• 僅可以使用左側列出的容量的記憶卡。
SDHC 記憶卡 (4 GB 至 32 GB)	
SDXC 記憶卡 (48 GB、64 GB)	

* SD 速度等級是關於連續寫入的速度標準。請通過記憶卡上的標籤等進行確認。
例如:



注意

• 請將記憶卡放在兒童接觸不到的地方,以防兒童吞食。

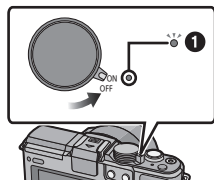
設定日期 / 時間 (時鐘設定)

購買時, 可以用以下步驟設定時鐘。用 [設定] 功能表的 [時鐘設定] 改變時鐘設定。
有關詳情, 請閱讀 PDF。

• 相機在出廠時, 時鐘沒有被設定。

1 開啓相機。

• 開啓本機時, 狀態指示燈 ① 點亮。



2 觸控 [語言設定]。

3 選擇語言。

4 觸控 [時鐘設定]。



5 觸控想要設定的項目 (年 / 月 / 日 / 時 / 分), 並使用 [▲]/[▼] 進行設定。

- 通過一直觸控著 [▲]/[▼], 可以連續切換設定內容。
- 觸控 [返回] 取消且不設定時鐘。

要設定顯示順序和時間顯示形式。

- 觸控 [樣式] 可以顯示設定顯示順序 / 時間顯示形式的設定畫面。



6 觸控 [設定] 進行設定。

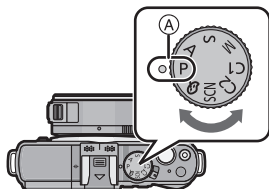
7 在確認畫面上觸控 [設定]。

選擇拍攝模式

■ 用模式轉盤選擇拍攝模式

通過轉動模式轉盤來選擇模式。

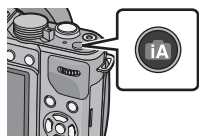
- 爲了選擇所需的模式 (A)，請慢慢地轉動模式轉盤。



■ 要選擇智能自動模式

按 [iA]。

- 切換到智能自動模式時，[iA] 按鈕會點亮。
- [iA] 按鈕點亮時，用模式轉盤所選擇的拍攝模式無效。



iA 智能自動模式
使用由相機自動選擇的設定進行拍攝。
P 程式 AE 模式
使用您自己的設定進行拍攝。
A 光圈先決 AE 模式
根據設定的光圈值自動確定快門速度。
S 快門先決 AE 模式
根據設定的快門速度自動確定光圈值。
M 手動曝光模式
根據手動調整的光圈值和快門速度調整曝光。
C1 C2 自定義模式
使用本模式可以用預先登錄的設定進行拍攝。
SCN 場景模式
使用本模式可以配合拍攝場景進行拍攝。
🌀 創意控制模式
一邊確認影像效果一邊拍攝。

■ 場景模式

[肖像]	使用本模式可以將有關人物的外貌進行改善並使膚色看起來更健康。
[柔膚]	使用本模式可以使肌膚的表面看起來比使用 [肖像] 時更柔滑。 (從胸部以上拍攝人物時有效。)
[風景]	拍攝廣闊的景色。
[建築物]	清晰地拍攝建築物。
[運動]	用適合的設定拍攝包含快速移動物體的場景。
[周圍柔焦]	使背景柔焦，突出被攝物體進行拍攝。
[花]	用微距的設定以自然的色彩拍攝室外的花。
[食物]	以自然的色彩拍攝食物。
[物體]	清晰明亮、色彩鮮豔地拍攝飾品等小物件。
[夜間肖像]	清晰地拍攝人物以及背景中的夜景兩者。
[夜景]	使用本模式可以拍攝出鮮豔的夜景。
[燈飾]	漂亮地拍攝燈飾。
[孩子 1]	以最適合拍攝孩子和寵物的設定進行拍攝。此外，可以設定生日和名字，使其在播放拍攝內容時顯示。
[孩子 2]	
[寵物]	
[派對]	在室內拍攝時，用更自然的色彩拍攝。
[日落]	使用本模式可以鮮豔地拍攝太陽的紅色。

■ 創意控制模式

[生動]	強調了色彩的流行藝術風格的影像效果。
[復古]	營造出陳舊照片氛圍的柔和的影像效果。
[明調]	此效果會增亮影像整體，營造出柔和、輕盈的氛圍。
[暗色調]	此效果會在影像整體營造出暗淡、沉著的氛圍，突出明亮部分。
[復古色]	深棕色的影像效果。
[高動態]	從暗區到亮區，以整體均衡的亮度描繪出的影像效果。
[玩具攝影效果]	此效果會產生暈影，使影像看起來像是用玩具相機拍攝的。
[模型效果]	使周邊柔焦，描繪出微型畫風格的影像效果。

適用的模式：       

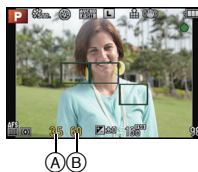
拍攝靜態影像

1 選擇拍攝模式。

2 半按快門按鈕對焦。

- Ⓐ 光圈值
- Ⓑ 快門速度

- 顯示光圈值和快門速度。(如果沒有獲得適當的曝光, 它會以紅色閃爍, 閃光燈啓動時除外。)
- 由於[對焦優先]的初始設定為[ON], 因此在對準焦點之前將無法進行拍攝。




3 完全按下(再按下去)快門按鈕, 拍攝圖片。



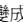
使用觸碰快門功能拍攝

只需觸控想要對焦的被攝物體, 就會對被攝物體進行對焦並自動進行拍攝。

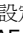


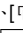
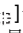
1 觸控 。



2 觸控 。

- 圖示會變成 , 可以使用觸碰快門功能進行拍攝。

3 觸控想要對焦的被攝物體, 然後進行拍攝。

- AF 模式設定為 、、 或  時, 在觸控的地方顯示與 AF 模式的  具有相同功能的 AF 區域, 對準焦點時進行拍攝。



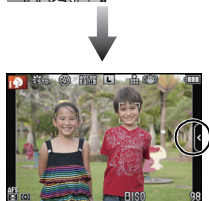
4 觸控  取消觸碰快門功能。

使用自動功能拍攝（智能自動模式）

在本模式下，相機會根據被攝物體和場景進行最佳設定。因此，想要靠相機自身進行設定而不用考慮設定進行拍攝時推薦。

按【iA】。

- 切換到智能自動模式時，【iA】按鈕會點亮。
在拍攝過程中，為了防止光反射到玻璃等上，【iA】按鈕會熄滅，但這並非故障。
- 再次按下時，【iA】按鈕會熄滅，並且會被設定為用模式轉盤所選擇的【拍攝】模式。
- 可以通過觸控拍攝畫面中的【AF】然後觸控【AF】設定柔焦控制。
- 觸控了被攝物體時，追蹤 AF 功能工作。



■ 場景判別

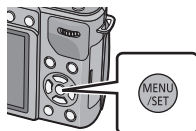
相機判別出最適當的場景時，相關場景的圖示先以藍色顯示 2 秒，然後顏色變成通常的紅色。



使用進階智能自動模式拍攝

可以使相機設定最適合的亮度和顏色輕鬆符合您的喜好。
本模式對於想要靠相機進行符合喜好的設定但不善於進行詳細設定的客戶很便利。

- 1 在智能自動模式下時，按 [MENU/SET]。



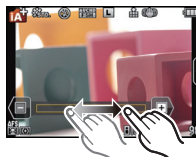
- 2 按 ▲/▼/◀/▶ 選擇智能自動模式功能表 [IA]，然後按 ▶。

- 3 按 ▶ 選擇 [IA+]，然後按 [MENU/SET]。



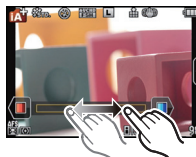
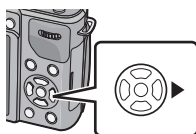
設定亮度

- 1 按後轉盤顯示設定畫面。
 - 每次按後轉盤都會在亮度設定、柔焦控制和結束操作之間進行切換。
- 2 觸控捲軸進行設定。
 - 也可以通過轉動後轉盤來進行設定。



設定顏色

- 1 按 ▶ (WB) 顯示設定畫面。
- 2 觸控捲軸進行設定。
 - 可以將影像的顏色從偏紅色調整到偏藍色。
 - 也可以通過轉動後轉盤來進行設定。
 - 再次按指針按鈕 ▶ 會返回到拍攝畫面。



使用柔焦控制功能拍攝

可以一邊確認畫面一邊輕鬆設定背景的模糊程度。

1 觸控 [📷]。



2 觸控 [📷] 顯示設定畫面。



3 觸控捲軸進行設定。

- 也可以通過轉動後轉盤來進行設定。



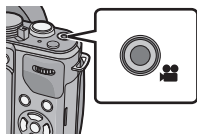
4 拍攝圖片或動態影像。

- 也可以通過觸控 [📷] 進行拍攝。
- 可以通過觸控 [📷] 結束柔焦控制操作。

適用的模式：**[A]** **P** **A** **S** **M** **C1** **C2** **SCN** 

錄製動態影像

• 此處的畫面是拍攝模式設定為 [P] (程式 AE 模式) 時的示例。



1 通過按動態影像按鈕開始錄製。

- (A) 錄製經過的時間
- (B) 可拍攝的時間

- 可以進行適合於各模式的動態影像錄製。
- 錄製動態影像時，錄製狀態指示燈 (紅) (C) 會閃爍。



2 通過再次按動態影像按鈕停止錄製。

在錄製動態影像的同時拍攝靜態影像

即使在錄製動態影像時，也可以拍攝靜態影像。(同步錄製)

動態影像錄製期間，完全按下快門按鈕拍攝靜態影像。

- 拍攝靜態影像時，會顯示同步錄製指示 (A)。
- 也可以使用觸碰快門功能進行拍攝。



適用的模式：         

補償曝光

由於被攝物體和背景之間的亮度不同而無法得到合適的曝光時，請使用本功能。請看下面的示例。

曝光不足

曝光適當

曝光過度



正向調整曝光補償。

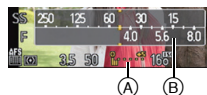
負向調整曝光補償。

1 按後轉盤切換到曝光補償操作。

2 轉動後轉盤進行曝光補償。

- (A) 曝光補償值
- (B) [曝光表]

- 選擇 [0] 可返回到初始曝光。
- 轉動後轉盤可以顯示 [曝光表]。

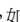


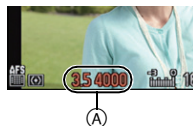
輕鬆設定適當的曝光（按壓式 AE）

曝光設定太亮或太暗時，用按壓式 AE 可以輕鬆獲得適當的曝光設定。（僅 A、S、M 模式）

購買時，按壓式 AE 被分配到 [Fn1] 按鈕。

判斷曝光不適當的方法

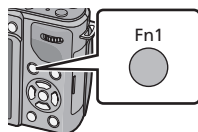
- 半按快門按鈕時，如果光圈值和快門速度閃爍紅色 (A)。
- 在 M 模式下時，如果手動曝光輔助是  以外的設定。



1 將 [自訂] 功能表的 [Fn 按鈕設定] 設定為 [按壓式 AE]。

- [Fn1] 的初始設定為 [按壓式 AE]。

2（曝光不適當時）按 [Fn1]。



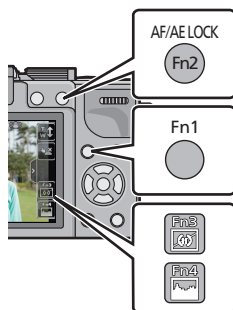
- 顯示曝光表，光圈和快門速度被變更以獲得適當的曝光。變更哪個設定項目會取決於拍攝模式。

使用功能按鈕

登錄在 [自訂] 功能表的 [Fn 按鈕設定] 中的拍攝功能等可以被分配到 [Fn1]、[Fn2]（功能）按鈕、[Fn3] 和 [Fn4] 圖示。

可以通過按 [Fn1] 和 [Fn2] 的按鈕和觸控 [Fn3] 和 [Fn4] 的圖示來使用分配的功能。

- 要使用 [Fn2]，請將 [自訂] 功能表的 [AF/AE LOCK /Fn2] 設定為 [Fn2]。



1 從 [自訂] 功能表的 [Fn 按鈕設定] 中選擇 [Fn1]、[Fn2]、[Fn3] 或 [Fn4]，然後按 [MENU/SET]。

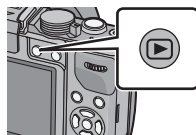
2 選擇想要分配的功能，然後按 [MENU/SET]。

- 將您喜愛的功能分配到 [Fn1]、[Fn2]、[Fn3] 和 [Fn4]。
- 設定完成後退出功能表。

播放圖片 / 動態影像

播放圖片

1 按 [▶]。



2 通過水平拖曳畫面前進或後退影像。

前進：從右向左拖曳
後退：從左向右拖曳



使用播放變焦

觸控想要放大的部分。

1× → 2× → 4× → 8× → 16×

Ⓐ 變焦位置指示

- 也可以通過轉動後轉盤來放大 / 縮小圖片。
- 圖片放得越大，畫質越差。



- 可以通過拖曳影像來移動放大的部分。
- 通過觸控 [1x]，圖片會返回到初始尺寸 (1×)。
- 觸控 [Q] 時，倍率會變小。

播放動態影像

可以用本機播放的動態影像的檔案格式為用 Panasonic 數位相機 (LUMIX) 錄製的 AVCHD (AVCHD Progressive 除外)、MP4 和 QuickTime Motion JPEG。

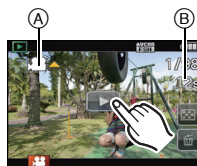
1 按 [▶]。



2 選擇帶動態影像圖示 ([📹]) 的影像，然後觸控 [▶] 進行播放。

- Ⓐ 動態影像圖示
- Ⓑ 動態影像錄製時間

- 播放開始後，螢幕上顯示播放經過的時間。
例如：8 分 30 秒顯示為 [8m30s]。



■ 動態影像播放中的操作

	播放 / 暫停		停止
	快退		快進
	逐幀後退 (在暫停過程中)		逐幀前進 (在暫停過程中)
	降低音量		提高音量

清除圖片

一旦清除，圖片就無法被恢復。

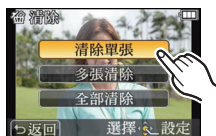
要清除單張圖片

1 選擇要清除的圖片，然後觸控 [是]。



2 觸控 [清除單張]。

- 顯示確認畫面。
通過選擇 [是] 清除圖片。



要清除多張圖片 (最多 100* 張) 或全部圖片

* 連拍群組會被作為 1 張圖片處理。(將會清除所選擇的連拍群組內的全部圖片。)

1 觸控 [是]。

2 觸控 [多張清除] 或 [全部清除]。

- [全部清除] → 顯示確認畫面。
通過選擇 [是] 清除圖片。
- 在設定 [全部清除] 的情況下選擇了 [除★外全部清除] 時，可以清除被設定為我的最愛的圖片以外的全部圖片。

3 (選擇了 [多張清除] 時) 觸控要清除的圖片。
(重複此步驟)

- 所選擇的圖片上出現 [是]。再次觸控會取消設定。

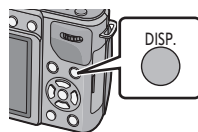


4 (選擇了 [多張清除] 時) 觸控 [執行]。

- 顯示確認畫面。
通過選擇 [是] 清除圖片。

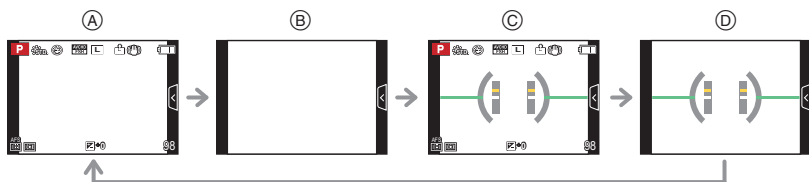
切換 LCD 顯示屏的顯示

按 [DISP.] 進行切換。



(在拍攝模式下)

- 畫面會切換如下：
(LCD 顯示屏顯示的示例)



- Ⓐ 顯示資訊
- Ⓑ 不顯示資訊
- Ⓒ 顯示資訊 (傾斜感測器顯示)
- Ⓓ 不顯示資訊 (傾斜感測器顯示)

(在播放模式下)

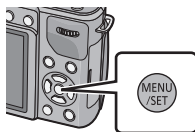
- 畫面會切換如下：
(LCD 顯示屏顯示的示例)



- Ⓐ 顯示資訊
- Ⓑ 詳細的資訊顯示
- Ⓒ 直方圖顯示
- Ⓓ 不顯示資訊

設定功能表

1 按 [MENU/SET]。



2 通過按 ▲/▼ 或轉動後轉盤選擇功能表項。

- 選擇最下面的選項，然後按 ▼ 或向右轉動後轉盤移動到下一個螢幕。



3 按 [MENU/SET] 或後轉盤。

- 根據功能表項的情況，其設定可能不顯示或者以不同的方式顯示。

4 通過按 ▲/▼ 或轉動後轉盤選擇設定。

- 右圖是將 [智能動態] 從 [OFF] 設定為 [HIGH] 的示例。



5 按 [MENU/SET] 或後轉盤進行設定。

■ 關閉功能表

按數次 [] 或半按快門按鈕。

■ 切換到其他功能表

例如：從 [拍攝] 模式功能表切換到 [設定] 功能表

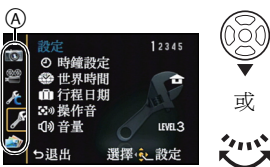
1 按 ◀。

Ⓐ 功能表切換圖示

2 按 ▼ 或轉動後轉盤選擇 [設定] 功能表圖示 []。

3 按 ▶ 或後轉盤。

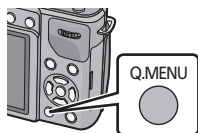
- 請繼續選擇功能表項進行設定。



設定快速功能表

通過使用快速功能表，可以簡單地調出部分功能表設定。

1 按 [Q.MENU] 顯示快速功能表。



2 觸控功能表項。

- 可以通過觸控 [◀|▶] 來切換功能表項。



3 選擇並觸控設定內容。



4 設定一完成，觸控 [退出] 退出功能表。

■ 將快速功能表變更為您喜歡的項目

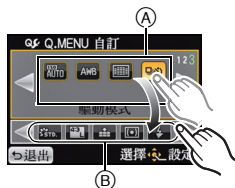
1 觸控 [Q]。



2 在上面一行中選擇功能表，將其拖曳到下面一行中。

- Ⓐ 可以設定到快速功能表的項目。
- Ⓑ 可以在快速功能表畫面中顯示的項目。

- 如果下面一行中沒有空位，請將其拖曳到要被取代的功能表項上。
- 可以設定新項目取代舊項目。
- 將項目從下面一行拖曳到上面一行時，設定會被取消並且位置會變成空的。



3 觸控 [退出]。

- 會返回到上面步驟 1 的畫面。觸控 [退出] 會切換到拍攝畫面。

功能表的種類

■ [拍攝] 模式功能表

使用此功能表可以設定要拍攝的圖片的寬高比、像素數等。

- [照片樣式]、[測光模式]、[智能解析度]、[智能動態]和[數位變焦]是[拍攝]模式功能表和[動態影像]模式功能表通用的功能表項。在一個功能表中改變這些設定，也會反映在另一個功能表中。

[照片樣式]	可以選擇效果以配合想要拍攝的影像的類型。可以調整效果的顏色和畫質。
[寬高比]	設定影像的寬高比。
[圖片尺寸]	設定像素數。
[畫質]	設定保存圖片時的壓縮率。
[臉部辨識]	對已登錄的人臉優先自動設定焦點和曝光。
[快速 AF]	提高按快門按鈕時進行對焦的速度。
[測光模式]	設定測定亮度的測光方式。
[閃光]	設定閃光燈工作的方式。
[消除紅眼]	自動檢測出因閃光燈引起的紅眼，並相應地修正影像資料。
[閃光同步]	設定閃光同步的方式。
[閃光調整]	調整閃光燈的發光量。
[智能解析度]	用更加分明的輪廓和鮮豔感進行拍攝。
[智能動態] (智能動態範圍控制)	自動補正對比度和曝光。
[ISO 上限設定]	ISO 感光度設定為 [AUTO] 或 [ISO] 時，在將選擇的數值作為上限的情況下設定最佳 ISO 感光度。
[ISO 增量]	ISO 感光度設定值以每級 1/3 EV 或 1 EV 進行改變。
[慢速快門降噪]	通過用較慢的快門速度進行拍攝，可以除去產生的雜訊。
[陰影補償]	如果因鏡頭特性使畫面邊緣變暗，會補正此區域的亮度。

[擴展遠攝轉換]	像素數設定為 [L] 以外的任何設定時，會在畫質不變差的情況下增強遠攝效果。
[數位變焦]	增強遠攝效果。倍率越高，畫質越差。
[連拍速率]	設定連拍拍攝的連拍速度。
[自動曝光包圍]	設定自動曝光包圍拍攝時的單拍 / 連拍拍攝、補正幅度和拍攝順序。
[自拍計時器]	設定自拍計時器拍攝的拍攝前的時間。
[色彩空間]	想要在 PC、印表機等上正確進行所拍攝的圖片的顏色再現時設定。
[穩定器]	拍攝過程中檢測出相機晃動時，相機會自動補正。

■ [動態影像] 模式功能表

使用此功能表可以為動態影像錄製設定 [拍攝模式]、[錄影畫質] 等。





- [照片樣式]、[測光模式]、[智能解析度]、[智能動態]和[數位變焦]是[拍攝]模式功能表和[動態影像]模式功能表通用的功能表項。在一個功能表中改變這些設定，也會反映在另一個功能表中。
— 有關詳情，請參閱 [拍攝] 模式功能表中相應設定的說明。

[拍攝模式]	設定錄製的動態影像的檔案格式。
[錄影畫質]	使用此項可以設定動態影像的畫質。
[影像模式]	設定動態影像錄製過程中的靜態影像的拍攝方式。
[連續 AF]	對焦點對準了的被攝物體連續對焦。
[擴展遠攝轉換]	如果 [錄影畫質] 設定為 [FSH] 和 [FHD] 以外的設定，會增強遠攝效果。
[消除風聲]	使用此項可以自動防止風噪聲的錄製。
[麥克風音量顯示]	設定是否在螢幕上顯示麥克風電平。
[麥克風音量調整]	將聲音輸入電平調整到 4 個不同的等級。
[降低閃爍]	可以固定快門速度以降低動態影像中的閃爍或水平條紋。

■ [自訂] 功能表

使用此功能表可以根據您的喜好來設定畫面的顯示及按鈕操作等本機的操作。此外，可以登錄變更的設定內容。

[存儲使用者設定]	將目前的相機設定登錄為使用者設定。
[AF/AE LOCK /Fn2]	將 AF/AE 鎖定或 Fn2 (功能按鈕) 分配到 [AF/AE LOCK]/[Fn2] 按鈕。
[Fn 按鈕設定]	可以將各種拍攝及其他功能分配到功能按鈕。
[直方圖]	使用此項可以設定是否顯示直方圖。
[引導線]	使用此項可以設定拍攝時所顯示的引導線 (構圖輔助線) 的模式。
[突出顯示]	啓動了自動檢視功能時或播放時，白色飽和區域以黑和白閃爍顯示。
[曝光表]	設定是否顯示曝光表。
[AF/AE 鎖]	設定 AF/AE 鎖定為開時對焦和曝光的固定內容。
[AF/AE 保持鎖定]	使用此項可以設定在以固定的焦點或曝光拍攝時的 [AF/AE LOCK] 按鈕的工作。
[焦距範圍指定]	拍攝時，使用指針按鈕移動 AF 區域或 MF 輔助。
[對焦優先]	可以設定為在沒有對準焦點的情況下不進行拍攝。
[快門 AF]	設定在半按快門按鈕時是否自動調整焦點。
[定位焦點 AF 時間]	設定在自動對焦模式設定為 [⊕] 的情況下半按快門按鈕時放大畫面的時間。
[AF 輔助燈]	半按快門按鈕時，AF 輔助燈會照亮被攝物體，使得相機在低照度條件下拍攝時更容易對焦。
[AF+MF]	可以在完成自動對焦後手動設定焦點。
[MF 輔助]	手動設定焦點時，顯示被放大。
[手動對焦線]	手動設定焦點時，顯示可以確認對準焦點的方向的 MF 線。

[動力變焦鏡頭]	設定使用與電動變焦（電動操作的變焦）相容的可換鏡頭時的畫面顯示和鏡頭工作。
[LVF 顯示類型]	使用此項可以設定另選購的實時取景器的顯示方式。
[LCD 顯示類型]	使用此項可以設定 LCD 顯示屏的顯示方式。
[ 按鈕切換]	可以設定切換到智能自動模式時的 [] 按鈕的操作方法。
[ 按鈕]	設定動態影像按鈕的有效 / 無效。
[ 錄製區域]	使用此項可以改變動態影像錄製和靜態影像拍攝時的視角。
[顯示剩餘量]	使用此項可以在可拍攝的圖片數量和可以錄製的時間之間切換顯示。
[液晶優先播放]	從拍攝模式切換到播放模式時，LCD 顯示屏點亮。
[觸控設定]	設定觸控操作的有效 / 無效。
[觸碰式捲動]	可以設定使用觸控操作連續前進或後退圖片的速度。
[旋鈕操作說明]	設定是否顯示轉盤操作指南。
[恢復功能表]	即使關閉相機，也會保存最後所操作的功能表的位置。
[畫素更新]	會進行成像裝置及影像處理的最適化。
[清理感應器]	會執行震掉附著在成像裝置前面的碎屑和灰塵的除塵操作。
[無鏡頭拍攝]	相機上沒有安裝鏡頭時，快門被設定為斷開。

■ 設定功能表

使用此功能表可以執行時鐘設定、選擇操作音音調的設定以及設定使您更容易操作相機的其他設定。

[時鐘設定]	設定日期 / 時間。
[世界時間]	設定您所居住區域及渡假目的地的時間。
[行程日期]	可以設定旅行的出發日期和返回日期以及行程目的地的名字。
[操作音]	設定電子音和電子快門音的音量。
[音量]	將揚聲器的音量調整到 7 個等級中的任意一個。
[顯示幕]/[取景器]	調整 LCD 顯示屏 / 另選購的實時取景器的亮度、顏色或者紅色或藍色的色調。
[LCD 模式]	根據相機周圍的明亮程度，可以調整 LCD 顯示屏的亮度。
[經濟]	抑制本機電量消耗以防止電池電量被耗盡。
[自動檢視]	設定拍攝靜態影像後圖片所顯示的時間長度。
[USB 模式]	設定使用 USB 連接電纜（提供）連接時的通訊方式。
[視頻輸出]	配合各國的彩色電視制式進行設定。
[TV 寬高比]	配合電視機的種類進行設定。
[HDMI 模式]	設定通過 HDMI mini 電纜（可選件）播放時的 HDMI 輸出影像格式。
[VIERA Link]	支持 VIERA Link 的設備會自動聯結。
[3D 播放]	設定 3D 圖片的輸出方式。
[功能表指南]	設定模式轉盤設定到 SCN /  時所顯示的畫面。
[語言]	設定螢幕上顯示的語言。
[版本顯示]	使用此項可以確認相機及鏡頭的韌體版本。
[號碼重設]	將影像檔案號碼返回到 0001。
[重設]	將 [拍攝] 或 [設定]/[自訂] 功能表設定重設為初始設定。
[格式化]	格式化記憶卡。

■ [播放] 模式功能表

使用此功能表可以對所拍攝的圖片設定保護、剪裁或列印設定等。

[2D/3D 設定]	切換 3D 影像的播放方式。
[投影片播放]	選擇影像的類型等，按順序播放。
[播放模式]	選擇影像的類型等，播放僅特定的影像。
[編輯標題]	將文字（注釋）輸入到拍攝的圖片上。
[標示文字]	用拍攝日期和時間、名字、行程目的地、行程日期等標示拍攝的圖片。
[影片分割]	將錄製的動態影像分割成兩部分。
[調整大小]	縮小影像尺寸（像素數）。
[剪裁]	剪裁拍攝的影像。
[寬高比轉換]	改變以 [16:9] 的寬高比拍攝的影像的寬高比以進行列印。
[旋轉]	以 90° 增量手動旋轉圖片。
[旋轉顯示]	如果圖片是縱向拿著相機拍攝的，使用本模式可以自動縱向顯示圖片。
[我的最愛]	可以給影像添加標記，可以將影像設定為我的最愛。
[列印設定]	設定要列印的影像和列印數量。
[保護]	保護影像以防止誤清除。
[臉部記錄編輯]	清除或變更有關個人身份的資訊。

關於提供的軟體

提供的 CD-ROM 包含以下軟體。
使用前，請將軟體安裝到計算機上。

• PHOTOfunSTUDIO 7.0 HD Edition (Windows XP/Vista/7)

本軟體可以將圖片獲取到 PC 中，也可以將這些獲取的圖片按拍攝日期或使用的相機機型名稱進行分類。可以調整圖片大小和為圖片添加效果。也支持各種列印功能，例如頁面編排列印和對 CD-R* 的寫入功能。如果忘記在數位相機上設定日期，則可以使用本軟體將拍攝日期添加到圖片上。

此外，[AVCHD] 動態影像可以被載入並寫入到 DVD 中。

* 只有 [燒錄] 標籤顯示在 PC 的 CD/DVD 驅動器的 [內容] 上，才可以使用此功能。

• QuickTime (Windows XP/Vista/7)

創建全景圖片以及用“PHOTOfunSTUDIO 7.0 HD Edition”播放需要用到本軟體。也可以播放用數位相機錄製的帶聲音的靜態影像和動態影像（.MP4/.MOV 副檔名）。本軟體包含在 Mac OS 中，作為標準配置。

• SILKYPIX Developer Studio (Windows XP/Vista/7, Mac OS X v10.4/v10.5/v10.6/v10.7)

這是一個用來編輯 RAW 格式影像的軟體。

使用在本相機上錄製的 RAW 檔案可使要編輯的影像具有更高的質量。

編輯的影像能以可以在個人電腦上顯示的格式（JPEG、TIFF、等）保存起來。

關於包括如何使用 SILKYPIX Developer Studio 的詳情，請參閱“幫助”或 Ichikawa Soft Laboratory 的支持網站：

<http://www.isl.co.jp/SILKYPIX/english/p/support/>

• LoiLoScope 30 天完全體驗版 (Windows XP/Vista/7)

LoiLoScope 是一款充分利用您的 PC，簡單易用的視頻編輯軟體。創建視頻就像在桌子上組織卡一樣容易。可以使用您的音樂、圖片和視頻檔案來創建視頻，通過將視頻燒錄到 DVD、上傳至網站或者用 e-mail 發送來與您的朋友和家人一起分享。

— 可以安裝的僅為到體驗版下載網站的快捷方式。

有關 LoiLoScope 的使用方法的更多資訊，請閱讀下面鏈接中可供下載的 LoiLoScope 說明書。

說明書 URL: <http://loilo.tv/product/20>

- 插入 CD-ROM 之前，請關閉所有正在運行的應用程式。

1 確認 PC 的環境。

- “PHOTOfunSTUDIO 7.0 HD Edition” 的操作環境

– 作業系統：

Windows® XP (32 位元) SP2/SP3、

Windows Vista® (32 位元) 或 SP1/SP2、

Windows® 7 (32 位元 /64 位元) 或 SP1

– CPU：

Pentium® III 500 MHz 以上 (Windows® XP)、

Pentium® III 800 MHz 以上 (Windows Vista®)、

Pentium® III 1 GHz 以上 (Windows® 7)

– 顯示器：

1024×768 像素以上 (推薦 1920×1080 像素以上)

– RAM：

512 MB 以上 (Windows® XP/Windows Vista®)、

1 GB 以上 (Windows® 7 32 位元)、

2 GB 以上 (Windows® 7 64 位元)

– 可用硬碟空間：

450 MB 以上，用於安裝軟體

- 有關操作環境的更多資訊，請參閱 “PHOTOfunSTUDIO 7.0 HD Edition” 的使用說明書 (PDF)。
- 有關 SILKYPIX Developer Studio 3.1 SE 的詳情，請閱讀 P39 上給出的支持網站。

2 插入帶有提供的軟體的 CD-ROM。

- 插入了提供的 CD-ROM 時，安裝功能表將會啟動。

3 按一下 [Recommended Installation]。

- 請按照畫面上顯示的訊息繼續進行安裝。

注意

- 與 PC 相容的軟體會被安裝。
- “PHOTOfunSTUDIO 7.0 HD Edition” 與 Mac 不相容。
- 在 Mac 上，可以手動安裝 SILKYPIX。

- 1 插入帶有提供的軟體的 CD-ROM。
- 2 按兩下自動顯示的資料夾。
- 3 按兩下應用程式資料夾中的圖示。

閱讀使用說明書（PDF 格式）

本相機的使用的更詳細的說明包含在提供的 CD-ROM 中的“進階功能使用說明書（PDF 格式）”中。將其安裝到 PC 上閱讀。

■ 對於 Windows

- 1 開啓 PC，插入包含使用說明書的 CD-ROM（提供）。
- 2 選擇所需要的語言，然後單擊[使用說明書]進行安裝。
- 3 雙擊桌面上的快捷方式圖示“使用說明書”。



■ 當使用說明書（PDF 格式）不開啓時

要想瀏覽或列印使用說明書（PDF 格式），需要用到 Adobe Acrobat Reader 5.0 或更新版本，或 Adobe Reader 7.0 或更新版本。

插入包含使用說明書的 CD-ROM（提供），單擊 A，然後按照畫面上的訊息進行安裝。（相容的操作系統：Windows XP SP3/Windows Vista SP2/Windows 7）

- 可以從下面的網站下載您的操作系統可以使用的 Adobe Reader 版本，然後進行安裝。
<http://get.adobe.com/reader/otherversions>

■ 要卸載使用說明書（PDF 格式）

從“Program Files\Panasonic\Lumix\”資料夾中清除 PDF 檔案。

■ 對於 Mac

- 1 開啓 PC，插入包含使用說明書的 CD-ROM（提供）。
- 2 開啓 CD-ROM 中的“Manual”資料夾，然後複製資料夾內所需語言的 PDF 檔案。
- 3 雙擊 PDF 檔案將其開啓。

規格

數位相機機身 (DMC-GX1):

安全注意事項

電源:	DC 8.4 V
功耗:	2.6 W (用 LCD 顯示屏拍攝時) [使用可換鏡頭 (H-PS14042) 時]
	2.7 W (用 LCD 顯示屏拍攝時) [使用可換鏡頭 (H-FS014042) 時]
	2.4 W (用 LCD 顯示屏拍攝時) [使用可換鏡頭 (H-H014) 時]
	1.6 W (用 LCD 顯示屏播放時) [使用可換鏡頭 (H-PS14042) 時]
	1.7 W (用 LCD 顯示屏播放時) [使用可換鏡頭 (H-FS014042) 時]
	1.4 W (用 LCD 顯示屏播放時) [使用可換鏡頭 (H-H014) 時]

相機有效像素	16,000,000 像素
影像感測器	4/3" Live MOS 感測器·總像素數 16,680,000 像素·原色濾光鏡
數位變焦	最大 4×
擴展遠攝轉換 (每種寬高比的最大圖片 尺寸除外)	ON/OFF 簡單放大 (與其他廠家的鏡頭相容)
對焦	自動對焦 / 手動對焦· 人臉偵測 / 追蹤 AF/23 點對焦 / 1 點對焦 / 定位焦點 (可以進行 觸控式對焦區域選擇)
快門系統	焦平面快門
連拍拍攝	
連拍速度	20 張 / 秒 (超高速)· 4.2 張 / 秒 (高速)· 3 張 / 秒 (中速)· 2 張 / 秒 (低速)
可拍攝的圖片數量	9 張 (有 RAW 檔案時)· 取決於記憶卡的容量 (無 RAW 檔案時)

ISO 感光度 (標準輸出感光度)	自動 / \square iso/160/200/400/800/1600/3200/6400/12800 (可以以每級 1/3 EV 進行改變)
最低照度	約 9 lx (使用智慧型低照度·快門速度為 1/25 秒時) [使用可換鏡頭 (H-PS14042) 時] 約 9 lx (使用智慧型低照度·快門速度為 1/25 秒時) [使用可換鏡頭 (H-FS014042) 時] 約 6 lx (使用智慧型低照度·快門速度為 1/25 秒時) [使用可換鏡頭 (H-H014) 時]
快門速度	B 快門 (最大約 120 秒) · 60 秒至 1/4000 秒 在動態影像錄製過程中拍攝靜態影像 影像優先: 1/25 秒至 1/16000 秒 靜態影像優先: B 快門 (最大約 120 秒) · 60 秒至 1/4000 秒
測光範圍	EV 0 至 EV 18
白平衡	自動白平衡 / 晴天 / 陰天 / 陰影 / 白熾燈 / 閃光燈 / 白色設定 1/ 白色設定 2 / 色溫設定
曝光 (AE)	程式 AE (P) / 光圈先決 AE (A) / 快門先決 AE (S) / 手動曝光 (M) / 自動 曝光補償 (每級 1/3 EV, -5 EV 至 +5 EV)
測光模式	多區測光 / 中央偏重測光 / 單點測光
LCD 顯示屏	3.0" TFT LCD (3:2) (約 460,000 像素) (視場率約為 100%) 觸控螢幕

閃光燈	<p>內置彈出式閃光燈 相當於 GN 7.6 (ISO160·m) 閃光範圍： 約 40 cm 至 6.8 m [當安裝了可換鏡頭 (H-PS14042) , 在廣角端 , 設定了 [ISO AUTO] 時] 閃光範圍： 約 1.0 m 至 6.8 m [當安裝了可換鏡頭 (H-FS014042) , 在廣角端 , 設定了 [ISO AUTO] 時] 閃光範圍： 約 50 cm 至 9.6 m [當安裝了可換鏡頭 (H-H014) , 設定了 [ISO AUTO] 時] 自動、自動 / 紅眼降低、強制閃光開、強制閃光開 / 紅眼降低、慢速同步、慢速同步 / 紅眼降低、強制閃光關</p>
閃光同步速度	等於或小於 1/160 秒
麥克風	立體聲
揚聲器	單聲道
記錄媒體	SD 記憶卡 / SDHC 記憶卡 / SDXC 記憶卡
圖片尺寸	
靜態影像	<p>寬高比設定為 [4:3] 時 4592×3448 像素、3232×2424 像素、2272×1704 像素 寬高比設定為 [3:2] 時 4576×3056 像素、3232×2160 像素、2272×1520 像素 寬高比設定為 [16:9] 時 4576×2576 像素、3232×1824 像素、1920×1080 像素 寬高比設定為 [1:1] 時 3424×3424 像素、2416×2416 像素、1712×1712 像素</p>
錄影畫質	
動態影像	<p>[AVCHD] 設定為 [FSH] 時：1920×1080 像素 (50i* 錄製 / 約 17 Mbps) / 設定為 [SH] 時：1280×720 像素 (50p* 錄製 / 約 17 Mbps) (* 感測器輸出為 25 幀 / 秒) [MP4] 設定為 [FHD] 時：1920×1080 像素 (25 幀 / 秒, 約 20 Mbps) / 設定為 [HD] 時：1280×720 像素 (25 幀 / 秒, 約 10 Mbps) / 設定為 [VGA] 時：640×480 像素 (25 幀 / 秒, 約 4 Mbps)</p>

畫質	RAW/RAW+ 精細 /RAW+ 標準 / 精細 / 標準 /MPO+ 精細 / MPO+ 標準	
錄製檔案格式		
靜態影像	RAW/JPEG (基於“Design rule for Camera File system”(相機檔案系統設計規範),基於“Exif 2.3”標準,對應 DPOF) / MPO	
動態影像	AVCHD/MP4	
音頻壓縮	AVCHD	Dolby Digital (2 聲道)
	MP4	AAC (2 聲道)
介面		
數位	“USB 2.0”(高速)	
模擬視頻 / 音頻	NTSC/PAL 相容 (用功能表切換) 音頻線路輸出 (單聲道)	
端子		
[REMOTE]	φ 2.5 mm 插口	
[AV OUT/DIGITAL]	專用插口 (8 針)	
[HDMI]	MiniHDMI C 型	
尺寸	約 116.3 mm (寬) × 67.8 mm (高) × 39.4 mm (深) (不包括突出部分)	
重量	約 318 g [包括記憶卡和電池] 約 272 g (相機機身) 約 413 g [包括可換鏡頭 (H-PS14042)、記憶卡和電池] 約 483 g [包括可換鏡頭 (H-FS014042)、記憶卡和電池] 約 373 g [包括可換鏡頭 (H-H014)、記憶卡和電池]	
工作溫度	0 °C 至 40 °C	
工作濕度	10%RH 至 80%RH	

電池充電器 (Panasonic DE-A94B) :

安全注意事項

輸入:	AC ~ 110 V 至 240 V, 50/60 Hz · 0.2 A
輸出:	DC --- 8.4 V, 0.65 A

電池組 (鋰離子) (Panasonic DMW-BLD10E) :

安全注意事項

電壓 / 容量:	7.2 V / 1010 mAh
----------	------------------

可換鏡頭 (H-PS14042)

“LUMIX G X VARIO PZ 14–42 mm/F3.5–5.6 ASPH./POWER O.I.S.”

焦距	f=14 mm 至 42 mm (相當於 35 mm 菲林相機: 28 mm 至 84 mm)
光圈類型	7 片控光片 / 圓形虹膜光圈
光圈範圍	F3.5 (廣角) 至 F5.6 (遠攝)
最小光圈值	F22
鏡頭結構	8 組 9 片 (4 片非球面鏡片·2 片 ED 鏡片)
奈米表面塗層	是
對焦距離	0.2 m (廣角端至焦距 20 mm) 至 ∞ (從對焦距離基準線開始)、 0.3 m (焦距 21 mm 至遠攝端) 至 ∞ (從對焦距離基準線開始)
最大影像放大倍率	0.17 \times (相當於 35 mm 菲林相機: 0.34 \times)
光學影像穩定器	可用
[O.I.S.] 開關	無 (在 [拍攝] 模式功能表中進行 [穩定器] 的設定。)
接口	“微型 4/3 接口 (Micro Four Thirds Mount)”
視角	75° (廣角) 至 29° (遠攝)
濾鏡直徑	37 mm
最大直徑	約 61 mm
總長度	約 26.8 mm (鏡筒縮回時, 從鏡頭的頂端到鏡頭接口的基準面)
重量	約 95 g

可換鏡頭 (H-FS014042)

“LUMIX G VARIO 14–42 mm/F3.5–5.6 ASPH./MEGA O.I.S.”

焦距	f=14 mm 至 42 mm (相當於 35 mm 菲林相機: 28 mm 至 84 mm)
光圈類型	7 片控光片 / 圓形虹膜光圈
光圈範圍	F3.5 (廣角) 至 F5.6 (遠攝)
最小光圈值	F22
鏡頭結構	9 組 12 片 (1 片非球面鏡片)
對焦距離	0.3 m 至 ∞ (從對焦距離基準線開始)
最大影像放大倍率	0.16 \times (相當於 35 mm 菲林相機: 0.32 \times)
光學影像穩定器	可用
[O.I.S.] 開關	無 (在 [拍攝] 模式功能表中進行 [穩定器] 的設定。)
接口	“微型 4/3 接口 (Micro Four Thirds Mount)”
視角	75° (廣角) 至 29° (遠攝)
濾鏡直徑	52 mm
最大直徑	約 60.6 mm
總長度	約 63.6 mm (從鏡頭的前端到鏡頭接口的基準面)
重量	約 165 g

可換鏡頭 (H-H014) “LUMIX G 14 mm/F2.5 ASPH.”

焦距	f=14 mm (相當於 35 mm 菲林相機: 28 mm)
光圈類型	7 片控光片 / 圓形虹膜光圈
光圈範圍	F2.5
最小光圈值	F22
鏡頭結構	5 組 6 片 (3 片非球面鏡片)
對焦距離	0.18 m 至 ∞ (從對焦距離基準線開始)
最大影像放大倍率	0.1 \times (相當於 35 mm 菲林相機: 0.2 \times)
光學影像穩定器	無
[O.I.S.] 開關	無
接口	“微型 4/3 接口 (Micro Four Thirds Mount)”
視角	75°
濾鏡直徑	46 mm
最大直徑	約 55.5 mm
總長度	約 20.5 mm (從鏡頭的前端到鏡頭接口的基準面)
重量	約 55 g

- G MICRO SYSTEM是LUMIX的鏡頭互換式數位相機系統，基於微型 4/3 系統 (Micro Four Thirds System) 標準。
- Micro Four Thirds™ 和 Micro Four Thirds 標誌是 Olympus Imaging Corporation 在日本、美國、歐盟和其他國家的商標或註冊商標。
- Four Thirds™ 和 Four Thirds 標誌是 Olympus Imaging Corporation 在日本、美國、歐盟和其他國家的商標或註冊商標。
- SDXC 標誌是 SD-3C, LLC 的商標。
- “AVCHD” 和 “AVCHD” 標誌是 Panasonic Corporation 和 Sony Corporation 的商標。
- 由 Dolby Laboratories 授權製造。
- 杜比·Dolby 與雙 D 記號是 Dolby Laboratories 的商標。
- HDMI·HDMI 標誌和 High-Definition Multimedia Interface 是 HDMI Licensing LLC 在美國和其他國家的商標或註冊商標。
- HDAVI Control™ 是 Panasonic Corporation 的商標。
- QuickTime 和 QuickTime 標誌是 Apple Inc. 的商標或註冊商標，經 Apple Inc. 授權使用。
- Adobe是Adobe Systems Incorporated在美國和/或其他國家的商標或註冊商標。
- Mac 和 Mac OS 是在美國和其他國家註冊的 Apple Inc. 的商標。
- Windows和 Windows Vista 是 Microsoft Corporation 在美國和/或其他國家的註冊商標或商標。
- 本說明書中提到的其他公司名稱和產品名稱是各個公司的註冊商標或商標。

本產品在 AVC 專利許可證包的授權範圍內，許可消費者在個人及非商業性使用中：(1) 遵照 AVC 標準 (“AVC Video”) 編碼視訊，和 / 或 (2) 解碼由從事個人及非商業性活動的消費者編碼的 AVC 視訊，和 / 或解碼從授權提供 AVC 視訊的視訊供應商處獲得的 AVC 視訊。除此之外的任何其他使用情況一律不授權或者不包含在內。其他資訊可以從 MPEG LA, LLC 獲取。請訪問 <http://www.mpegla.com>。

AVCHD™

DOLBY
DIGITAL
STEREO CREATOR

HDMI



VIERA
Link

Panasonic Corporation

Web Site: <http://panasonic.net>

© Panasonic Corporation 2011